

# *Virtsarakon tyhjenemishäiriö miehillä*

Virtsarakon tyhjentäminen toistokatetroimalla



## Oma sivuni

Virtsarakko tulee tyhjentää katetrilla joka \_\_\_\_\_ tunti.

Sairaala/vastaanotto: \_\_\_\_\_

Lääkäriini/uroterapeutini/sairaanhoitajani nimi:

\_\_\_\_\_

Puh: \_\_\_\_\_

Puhelinaika: \_\_\_\_\_

Katetrini merkki: \_\_\_\_\_

Katetrini koko: \_\_\_\_\_

Katetrini pituus: \_\_\_\_\_ cm

Omia muistiinpanoja: \_\_\_\_\_

\_\_\_\_\_

\_\_\_\_\_

\_\_\_\_\_

\_\_\_\_\_

\_\_\_\_\_

\_\_\_\_\_

\_\_\_\_\_

\_\_\_\_\_

\_\_\_\_\_

\_\_\_\_\_

\_\_\_\_\_



## Virtsarakon tyhjentäminen toistokatetrilla

Virtsarakon tyhjenemishäiriössä potilaalla on vaikeuksia tyhjentää virtsarakkonsa kokonaan. Se voi riippua monista erilaisista tekijöistä. Tässä oppaassa on esitetty, miten virtsarakko tyhjenetään säännöllisesti ja täydellisesti omatoimisella toistokatetroinnilla. Voit suorittaa katetroinnin omatoimisesti, kun olet ensin saanut tarkat ohjeet lääkäriltä, uroterapeutilta tai sairaanhoitajalta. Tätä opaskirjasta on tarkoitus käyttää ainoastaan kyseisten ohjeiden tukena.

### Virtsarakon tyhjentämisen historiaa

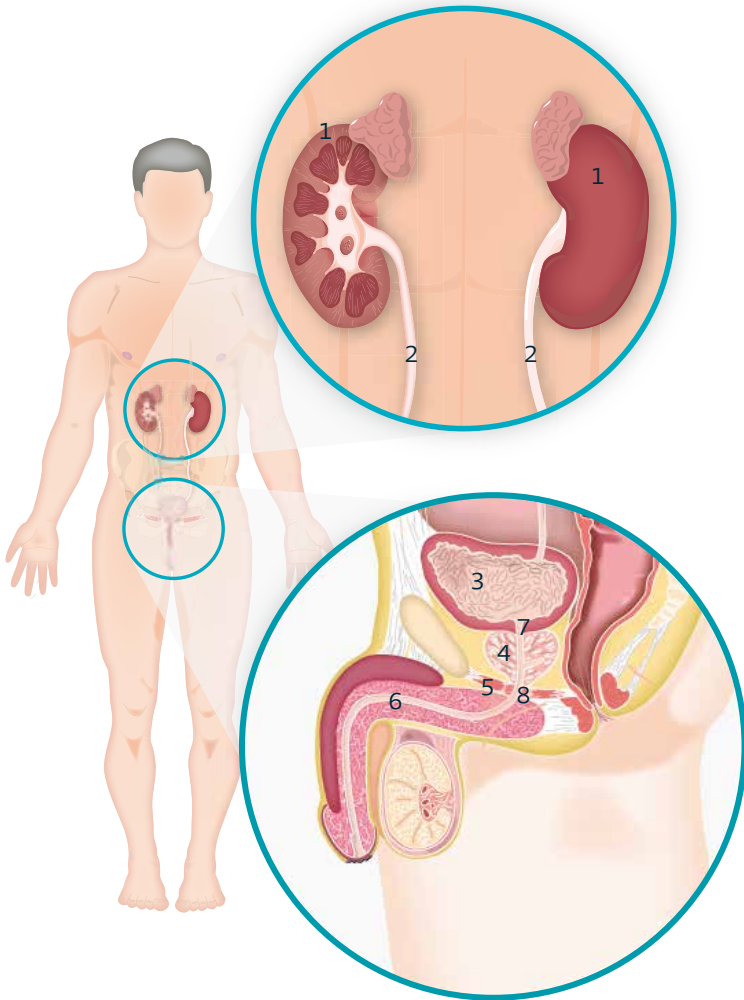
Jo tuhansia vuosia sitten Egyptissä osattiin tehdä katetreinteja (kutsuttiin virtsan päästämiseksi). Vanhimmat säilyneet katetrit on valmistettu pronssista, ja ne ovat löytyneet Pompeijista. Tätä menetelmää käytettiin vuoteen 1900 asti, jolloin kehitettiin niin kutsutut jatkuvakäyttöiset kestopkatetrit. Sellaisilla katetreilla on kuitenkin tapana aiheuttaa muun muassa virtsatieinfektioita, jonka vuoksi 1970-luvun lopulta lähtien on siirrytty yhä enemmän käyttämään toistokatetrointia. Toistokatetrointi pitää rakon paineen alhaisena, mikä on suotuisaa munuaisille.

## Kuinka virtsatiet toimivat?

Miesten virtsatiet koostuvat munuaisista, virtsajohtimista, virtsarakosta ja virtsaputkesta. Virtsatiet muodostavat ja keräävät virtsaa. Virtsa muodostuu munuaisissa ja se siirtyy virtsajohtimien kautta alemmaksi virtsarakkoon. Virtsa kerääntyy virtsarakkoon, joka tyhjenetään tarvittaessa.

Virtsarakon ja virtsaputken välissä on sisempi sulkijalihas, joka pitää virtsarakon suljettuna. Eturauhasen alapuolella on ulompi sulkijalihas, joka säätelee virtsaputken avautumista. Eturauhanen, jonka läpi virtsaputki kulkee, sijaitsee näiden kahden lihaksen välissä.

Kun virtsarakkoon on kerääntynyt noin 200 - 400 ml virtsaa, tulee tarve virtsata ja aivoihin kulkeutuu signaaleja, joiden perusteella virtsarakko tyhjenetään. Virtsamisen normaalitiheys on 4 - 8 kertaa vuorokaudessa. Se voi kuitenkin vaihdella riippuen nautitun nesteiden määrästä.



1. Munuaiset
2. Virtsajohdin
3. Virtsarakko
4. Eturauhanen

5. Lantionpohjalihakset
6. Virtsaputki
7. Sisempi sulkijalihäs
8. Ulompi sulkijalihäs

## Syitä virtsarakon epätäydelliseen tyhjenemiseen

Muutamia syitä, jotka aiheuttavat virtsarakon epätäydellistä tyhjenemistä, voivat olla:

- Neurologiset vauriot/sairaudet
- Synnynnäiset epämuodostumat
- Sukuelinten tai suoliston leikkaukset
- Venynyt virtsarakko
- Eturauhasongelma

Jos virtsarakko ei tyhjene kokonaan virtsaamisen aikana, se voi aiheuttaa virtsatieinfektioita, koska bakteerit kasvavat nopeasti jäljelle jääneessä virtsassa. Jotta rakon epätäydellisen tyhjenemisen aiheuttamat ongelmat voidaan välttää, virtsarakko täytyy tyhjentää säännöllisesti katetrin avulla.

## Toistokatetrit

Toistokatetreja on monenlaisia. Kehityksen myötä nykyään tavallisimpia ovat niin kutsutut hydrofiliset toistokatetrit. Ne ovat pakkauksessa veteen pakattuina, heti käyttövalmiina, tai ovat valmiita käytettäväksi, kun pakkaus täytetään vedellä katetrin pinnan liukastamiseksi.

### Katetrin koko

Toistokatetreja on saatavissa eri kokoina. Koko ilmoitetaan Charrière-arvona (Ch), joka esittää katetrin läpimitan. 1 Ch = 1/3 mm. Tavallisimmin käytetyt koot ovat Ch 12 (valkoinen), 14 (vihreä) ja 16 (oranssi). Katetrisi Ch-koko on sinulle yksilöllinen ominaisuus ja se määritetään yhdessä sinulle katetreja määrävän henkilön kanssa.

## Katetryyppi

Miehet voivat käyttää joko katetria, jossa on suora kärki (Nelaton-malli), pisaranmuotoinen kärki tai tietyssä tapauksessa katetria, jossa on taivutettu kärki (Tiemann-malli).

Toistokatetroinnin opetustilanteessa voit kokeilla, mikä malli sopii sinulle parhaiten.



Nelaton

---



Tiemann

---



Pisara

---

## Tarvikkeet

Jos hienomotoriikka on heikentynyt, voi olla tarpeen käyttää apuvälineitä.

Henkilöillä, joiden toimintakyky on heikentynyt, voidaan katetriin liittää virtsankeräyspussi pitkän letkun avulla virtsarakon tyhjentämisen helpottamiseksi.



# Luja® -katetrin käyttö

## Valmistelu



1. **Pese** kädet huolellisesti vedellä ja saippualla ja puhdista varovasti alue virtsaputken aukon ympärillä. Avaa katetripakkaus ja ota katetri ulos.



2. **Kierrä auki** ja ota esiin katetrin kärki. Varmista, että pidät katetrin kumppaakin päätä ylöspäin, kuin hymiö, välttääksesi vesipohjaisen liuoksen läikkymisen hygieniasuojan sisään. **Tyhjennä** neste tyhjennyspään kautta liu'uttamalla sormia hygieniasuojaa alas.



3. Tehdäksesi sisäänviemisestä helpompaa, nosta penistä ei-hallitsevalla kädellä. Samalla kun tuet penistä ei-hallitsevalla kädellä, ohjaa katetrin kärki hallitsevalla kädellä varovasti virtsaputken aukkoon.



## Sisäänvieminen ja virtsarakon tyhjentäminen



4. Kun katetrin kärki on sisällä, **pidä penistä ja harmaata asetinta samassa kädessä**. Käytä toista kättä **katetrin sisäänviemiseen**. Hallitset sisäänviemistä hygieniasuojasta vetämällä. Harmaan asettimen avulla voit pidellä katetria paikoillaan.



5. Jatka katetrin sisäänviemistä kunnes virtsa alkaa virrata, ja sitten vielä vähän pidemmälle. **Kun virtsa alkaa tippua hitaasti poista katetri**.



6. Voit sulkea tuotteen uudelleen hävittämisen helpottamiseksi yhdistämällä harmaat päät. Voit laittaa katetrin takaisin pakkaukseen ja käyttää takapuolen etikettiä pakkauksen sulkemiseen.

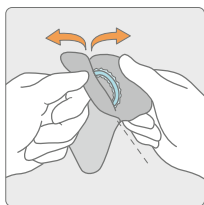
**Päiset Coloplastin katetrointiohjevideoihin skannaamalla QR-koodin mobiililaitteesi kameralla.**



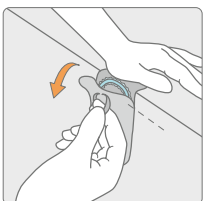
# SpeediCath® Flex -katetrin käyttö



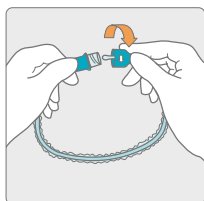
1. Jos on mahdollista, yritä virtsata ennen katetrointia. Pese kätesi saippualla ja vedellä. Alapään pesu keran vuorokaudessa riittää.



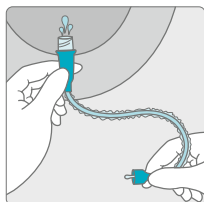
2. Avausmenetelmä 1:  
Avaa pakkaus kahden harmaan täplän osoittamaan pysähtymiskohtaan asti. Ota katetri ulos pakkauksesta.



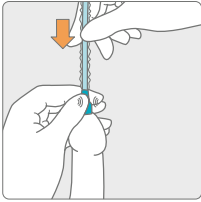
3. Avausmenetelmä 2:  
Aseta pakkaus vaakasuuntaiselle pinnalle käyttämällä takaosan liimatäplää apuna. Käytä vetorengasta ja avaa pakkaus kahden harmaan täplän osoittamaan pysähtymiskohtaan asti. Ota katetri ulos pakkauksesta.



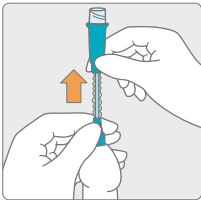
4. Avaa katetri kiertämällä.



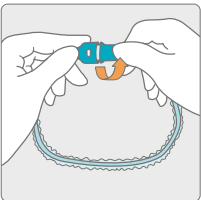
5. Tyhjennä vesi tyhjennyspään kautta WC-pönttöön tai altaaseen ennen katetrin asettamista.



6. Vedä esinahka taakse. Pidä penistä vatsaa vasten niin, että virtsaputki suoristuu kunnolla. Älä purista virtsaputkea liikaa, koska tällöin katetrin asettaminen voi vaikeutua. Tue penistä ja ohjaa katetrin kärki virtsaputken aukkoon. Kun kärki on virtsaputkessa, huomioi, että pidät peniksestä ja turkoosista kädensijasta kiinni samalla kädellä. Ala vetää toisella kädellä katetrin päällä olevaa muovista suojaa katetrin viemiseksi virtsarakkoa kohti. Kun virtsaa alkaa virrata, lopeta katetrin sisäänvienti.



7. Kun virtsantulo loppuu, vedä katetria ulospäin noin 1 - 2 cm. Jos virtsaa alkaa jälleen virrata, odota, kunnes se loppuu. Vedä sitten katetria ulospäin taas 1 - 2 cm. Kun virtsarakkosi on tyhjä poista katetri.



8. Katetri voidaan käytön jälkeen sulkea uudestaan kiertämällä kaksi turkoosia kädensijaa yhteen. Katetri voidaan hävittää pakkauksessaan paikallisten ohjeiden mukaisesti esim. normaalin talousjätteen mukana. Pese kätesi toimenpiteen jälkeen.

# SpeediCath® Compact Male -katetrin käyttö



1. Jos mahdollista, yritä virtsata ennen katetrointia. Pese kätesi saippualla ja vedellä. Alapään pesu kerran vuorokaudessa riittää.



2. Pidä katetripakkausta pystyasennossa niin, että korkki osoittaa ylöspäin, ja avaa pakkaus kääntämällä korkkia puoli kierrosta.



3. Katetrin ottamiseksi esiin, ota kiinni valkoisesta yläosasta ja vedä ylöspäin, kunnes kuulet napsahduksen. Katetri on nyt valmis käytettäväksi. Vältä koskettamasta itse katetriin – pidä kiinni valkoisesta yläosasta ja varmista, että katetri ei taivu.



4. Jos on mahdollista, tyhjennä pakkauksen neste WC-pönttöön tai pesualtaaseen ennen katetrointia.



5. Vedä esinahka taakse. Pidä penistä vatsaa vasten niin, että virtsaputki suoristuu kunnolla. Älä purista virtsaputkea liikaa, koska tällöin katetrin asettaminen voi vaikeutua. Tartu katetriin tukevalla otteella, ja vie se sisään, kunnes virtsaa alkaa valua ulos, ja sitten vielä muutama senttimetrin matkan pidemmälle. Suuntaa katetri alas WC-pönttöön ja anna virtsan valua ulos.



6. Kun virtsan tulo lakkaa, vedä katetria hitaasti ulos pieni matka. Jos virtsaa alkaa jälleen vuotaa, odota kunnes sen tulo loppuu täysin.



7. Nosta sitten penis jälleen vatsaa vasten ja vedä ulos loppuosa katetrasta. Vedä esinahka uudelleen paikoilleen. Käytön jälkeen katetri voidaan laittaa takaisin pakkaukseen, sulkea ja heittää roskiin.

Pese kätesi toimenpiteen jälkeen.

### **Vihje!**

Yski, liikuttele ylävartaloa tai ponnista hiukan ennen katetrin poistamista. Näin varmistat, että virtsarakko on täysin tyhjentynyt.

Sulje katetrin kartio-osan pää sormella samalla kun vedät ulos katetrin loppuosan. Tämä estää sen sisälle jäänyttä virtsaa valumasta ulos.

# SpeediCath® Standard -katetrin käyttö



1. Jos on mahdollista, yritä virtsata ennen katetrointia. Pese kätesi saippualla ja vedellä. Alapään pesu kerran vuorokaudessa riittää.



2. Avaa katetripakkausta sen yläreunasta 2 - 3 cm matkalta. Ennen käyttöä voit kiinnittää katetripakkauksen seinään tai pesualtaaseen pakkauksen takaosassa olevan teipin avulla. Pakkauksessa on avausrenkas, mikä helpottaa avaamista, jos hienomotoriikkasi on heikentynyt. SpeediCath on käyttövalmiina nestessä.



- 3a. Vedä esinahka taakse. Pidä penistä vatsaa vasten niin, että virtsaputki suoristuu kunnolla. Älä purista virtsaputkea liikaa, koska tällöin katetrin asettaminen voi vaikeutua. Tartu katetriin tukevalla otteella, ja vie se sisään, kunnes virtsaa alkaa valua ulos, ja sitten vielä muutaman senttimetrin matkan pidemmälle. Suuntaa katetri alas WC-pönttöön ja anna virtsan valua ulos.



- 3b. Jos käytät Tiemann-katetriä, pidä katetrin kärki vatsaa kohden. Katetrin kartio-osassa oleva merkintä osoittaa kärjen suunnan.



4. Kun virtsan tulo lakkaa, vedä katetria hitaasti ulos pieni matka. Jos virtsaa alkaa jälleen valua, odota kunnes sen tulo loppuu täysin.



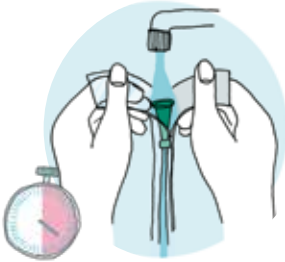
5. Nosta sitten penis jälleen vatsaa vasten ja vedä ulos loppuosa katetrasta. Vedä esinahka uudelleen paikoilleen. Heitä katetri roskiin, ja pese kätesi toimenpiteen jälkeen.

**HUOM!** Käyttäessäsi Tiemann-katetria tarkista, että kartio-osan merkintä osoittaa ylöspäin ennen katetrin poistamista.

*Vihje!* Yski, liikuttele ylävartaloa tai ponnista hiukan ennen katetrin poistamista. Näin varmistat, että virtsarakko on täysin tyhjentynyt.

*Sulje katetrin kartio-osan pää sormella samalla kun vedät ulos katetrin loppuosan. Tämä estää sen sisälle jäänyttä virtsaa valumasta ulos.*

# EasiCath® -katetrin käyttö



Odota 30 sekuntia

1. Avaa katetripakkaus vetämällä pakkauksen kuoria erilleen 5 - 6 cm matkalta. Täytä katetripakkaus vesijohtovedellä. Kiinnitä se sitten seinään tai pesualtaaseen pakkauksen takaosassa olevan teipin avulla. Katetri on käyttövalmis 30 sekunnin kuluttua.

## Vihje!

*Voit itse vaikuttaa katetrin jäykkyyteen: kylmä vesi saa aikaan jäykemmän ja haalea vesi pehmeämmän katetrin.*



2. Jos on mahdollista, yritä virtsata ennen katetrointia. Pese kätesi saippualla ja vedellä. Alapään pesu kerran vuorokaudessa riittää.



- 3a. Vedä esinahka taakse. Pidä penistä vatsaa vasten niin, että virtsaputki suoristuu kunnolla.

Älä purista virtsaputkea liikaa, koska tällöin katetrin asettaminen voi vaikeutua. Tartu katetriin tukevalla otteella, ja vie se sisään, kunnes virtsaa alkaa valua ulos, ja sitten vielä muutaman senttimetrin matkan pidemmälle. Suuntaa katetri alas WC-pönttöön ja anna virtsan valua ulos.





3b. Jos käytät Tiemann-katetria, pidä katetrin kärki vatsaa kohden. Katetrin kartio-osassa oleva merkintä osoittaa kärjen suunnan.



4. Kun virtsan tulo lakkaa, vedä katetria hitaasti ulos pieni matka. Jos virtsaa alkaa jälleen valua, odota kunnes sen tulo loppuu täysin.



5. Nosta sitten penis jälleen vatsaa vasten ja vedä ulos loppuosa katetrasta. Vedä esinahka uudelleen paikoilleen. Heitä katetri roskeen, ja pese kätesi toimenpiteen jälkeen.

#### **HUOM!**

Käyttäessäsi Tiemann-katetria tarkista, että kartio-osan merkintä osoittaa ylöspäin ennen katetrin poistamista.

#### **Vihje!**

Yski, liikuttele ylävartaloa tai ponnista hiukan ennen katetrin poistamista. Näin varmistat, että virtsarakko on täysin tyhjentynyt.

Sulje katetrin kartio-osan pää sormella samalla kun vedät ulos katetrin loppuosan. Tämä estää sen sisälle jäänyttä virtsaa valumasta ulos.



## Katetrointi lapsilla

Pienen lapsen tapauksessa vanhemmat hoitavat katetroinnin. Pieni lapsi pidetään makuuasennossa hoitopöydällä katetroinnin aikana. Kun lapsi on tarpeeksi iso ja osaa istua hoitopöydällä, potalla tai WC-istuimella, katetrointi tulisi suorittaa lapsen ollessa istuvassa asennossa. Lasta tulisi jo varhaisessa iässä kannustaa itse osallistumaan katetrointitapahtumaan. Kun lapsi on tarpeeksi motivoitunut, hänen tulisi opetella virtsaamaan omatoimisesti katetrin kanssa. Joidenkin lasten kohdalla tämä harjoittelu voidaan aloittaa 3 - 5 vuoden iässä, joillain vasta myöhemmin. Edellytyksenä ovat muun muassa riittävä käden hienomotoriikka katetrin käsittelemiseksi, sekä hyvän istuma-asennon oppiminen. Lapselle tulisi tällöin antaa mahdollisuus harjoitteluun ja ohjaukseen esimerkiksi lasten urologisella osastolla tai poliklinikalla.

## Yleisiä kysymyksiä toistokatetroinnista

### **Kuinka usein omatoiminen katetrointi täytyy suorittaa?**

Katetrointitiheys vaihtelee henkilöstä toiseen ja riippuu katetrin käyttötarkoituksesta, nautituista nestemääristä ja esimerkiksi siitä, syötkö diureetteja. Joidenkin potilaiden täytyy tyhjentää virtsarakko 3 - 4 tunnin välein. Joillekin riittää tyhjentäminen kahdesti vuorokaudessa. Vastaanotolla lääkärisi, uroterapeuttisi tai sairaanhoitajasi ohjeistaa sinua myös katetrointiajoistasi.

### **Mitä katetria minun tulisi käyttää?**

- Miehet voivat käyttää joko suorakärkistä katetria (nk. Nelaton-malli), pisarakärkistä katetria tai joissain erikoistapauksissa katetria, joka kärki on taivutettu (nk. Tiemann-malli).
- Pikkulapsi- ja esikouluikässä olevien poikien tulisi käyttää suorakärkistä "puolipitkää" katetria (Nelaton-mallia).

---

*Ohjauksen aikana voit kokeilla, mikä malli ja koko sopii sinulle parhaiten. Lapsille pätevät samat periaatteet kuin aikuisille.*

---

### **Miksi omatoiminen katetrointi on tärkeää?**

Tällöin virtsatieinfektioiden ja munuaisvaurioiden riski vähenee. Jos sinulla on aiemmin ollut ongelmia rakon tahattoman tyhjenemisen tai virtsankarkailun kanssa, huomaat myös näiden ongelmien vähenevän. Huomaat myös, että käyttäessäsi toistokatetrointia virtsarakkosi säännölliseen tyhjentämiseen, virtsaustarpeesi kontrolloiminen on helppoa ja elämänlaatusi paranee.

### Mitä teen, jos katetri ei mene paikoilleen?

Se voi johtua siitä, että virtsaputken/virtsarakon sulkijalihakset supistuvat refleksinomaisesti. Odota hetki, älä yritä pakottaa katetria sisään. Rentoudu, hengitä muutaman kerran syvään ja yritä uudelleen. Muutama yskäisy voi myös helpottaa sulkijalihasten rentoutumista. Jos katetri ei kuitenkaan useiden yritysten jälkeen mene paikoilleen, ota yhteyttä lääkäriisi, uroterapeuttiisi tai sairaanhoitajaasi.

### Voiko katetria käyttää uudestaan, jos esimerkiksi ei ole ensimmäisellä kerralla käyttänyt katetria riittävän pitkään?

Toistokatetrit ovat steriilejä, kertakäyttöisiä ja ne täytyy heittää pois heti käytön jälkeen. Lisäksi katetrin pinnoite on käyttökelvoton ensimmäisen käytön jälkeen.

### Kuinka virtsarakko tyhjenetään parhaiten?

On tärkeää, että virtsarakkoon ei jää jäljelle yhtään virtsaa. Näin ollen yritä hiukan liikuttaa itseäsi ja kiertää katetria hitaasti niin, että voit olla varma viimeistenkin tippojen tyhjenemisestä. Toinen keino on yskäistä pari kertaa. Kun havaitset katetrissa ilmakuplia, virtsarakko on tyhjentynyt.

### Miten toimin ulkomaanmatkoilla?

Ota mukaasi ylimääräisiä katetreja käsimatkatavaroihisi – ainahan on olemassa riski, että matkalaukkusi päätyy väärään paikkaan. Jos epäilet kohdemaan vedenlaatua, voit lisätä katetripakkaukseen tavallista juomakelpoista pullottettua vettä, tai käyttää EasiCath Set -pakkausta, jossa on mukana vesiampulli.

Jos käytät SpeediCath-pakkausta, sinun ei tarvitse ajatella puhtaan veden saantia, koska SpeediCath-katetri on pakkauksessa steriilissä suolaliuoksessa. Välttääksesi ongelmia turvatarkastuksessa, voit pyytää lääkäritäsi, uroterapeuttiltasi tai sairaanhoitajaltasi todistusta, jossa esitetään, miksi sinulla on mukana katetreja. Voit tilata tällaisen matkustuskortin Coloplastin asiakaspalvelusta puh. (09) 8946 750.





### Mistä oireista tulisi olla erityisen huolissaan?

Virtsatieinfektion merkkejä voivat olla kirvelevä virtsavuoto tai pahanhajuinen virtsa. Kuume, pahoinvointi, vatsatai selkäkivut voivat myös olla merkkejä virtsatieinfektios-  
ta. Ota yhteyttä lääkäriisi, uroterapeuttiisi tai sairaanhoitajaasi. Jos havaitset hiukan verta katetrissa, ei ole aihetta huoleen. Todennäköisesti se johtuu virtsaputken limakalvon lievästä ärtymisestä, joka normaalisti häviää muutamassa vuorokaudessa. Tätä verenvuotoa voidaan havaita erityisesti toistokatetroinnin käytön alussa. Jos tämä oire ei häviä tai se pahenee, ota yhteyttä lääkäriisi, uroterapeuttiisi tai sairaanhoitajaasi.

## Hydrofiiliset toistokatetrit

Coloplastilla on laaja valikoima kertakäyttöisiä hydrofiilisiä toistokatetreja. Esittelemme tässä miehille tarkoitettuja malleja.

### Luja (PVC-vapaa)

Luja<sup>TM</sup> on ensimmäinen ja ainoa toistokateetri, jossa on yli 80 mikroaukkoa. Se on suunniteltu pienentämään virtsatietulehduksen riskiä\* varmistamalla, että virtsarakko tyhjenee kokonaan keskeytymättömällä virtsan virtauksella\*\*. Katetria ei tarvitse asettaa uudelleen, joten virtauksen lakatessa olet valmis ja näin saat yksinkertaisemman tyhjennystekniikan hyödyt.



### SpeediCath Flex (PVC-vapaa)

Jokainen yksityiskohta tekee SpeediCath Flex -katetrin käytöstä helppoa. Katetria ympäröi suojuus, johon on helppo tarttua ja asettaa katetri hygieenisesti paikoilleen. Pehmeässä katetrisa on myös notkea pää, nämä helpottavat käsittelyä ja auttavat katetrin kulkua turvallisesti ja hellävaraisesti virtsaputkessa. Pakkaus on helppo avata, eikä se näytä hoitotarvikkeelta. Käytön jälkeen suljettu katetri voidaan laittaa takaisin pakkaukseen. Sen jälkeen pakkaus voidaan sulkea ja taitella ja hävittää huomaamattomasti.



### SpeediCath® Compact Male (PVC-vapaa)

Erityisesti miehille suunniteltu huomaamaton hydrofiilinen toistokateetri, joka on käyttövalmiina nesteessä. Ainutlaatuinen teleskooppiominaisuus. Katetrin muotoilu tekee siitä helposti säilytettävän, kuljetettavan ja hävitettävän. Sen hygieenisuus on myös omaa luokkaansa, koska se voidaan asettaa paikoilleen hydrofiiliseen pintaan koskematta.



\*Määritetty VTI-riskitekijämallissa (Kennelly M., et al. (2019), 10.1155/2019/2757862)

\*\*Luja-katetrilla ei lähes lainkaan virtauksen keskeytymistä ja virtsarakon tyhjeneminen kokonaan määritellään <10 ml jäännösvirtsaa (NCT05485922, N=42). Yksilölliset tulokset voivat vaihdella.

### SpeediCath® Soft

SpeediCath Soft on heti käyttövalmis pakkauksen avaamisen jälkeen, sillä se on esiliukastettu ainutlaatuisella hydrofiilisella pinnoitteella sujuvan sisäänviennin aikaansaamiseksi.

Asetin on valmistettu pehmeästä, joustavasta materiaalista ja se on suunniteltu varmistamaan hyvä, varma ote katetrin putkesta. Asetin tekee katetrin sisäänviemisestä helppoa katetrin putkeen tai kärkeen koskematta.



### SpeediCath® Standard (PVC-vapaa)

SpeediCath Standard on ensimmäinen hydrofiilinen katetri. Tämä tyhjennyskatetri on käyttövalmiina nesteessä. Katetrin uniikista hydrofiilisestä pinnasta ja pyöristetyistä keruuaukoista johtuen sen aiheuttama ärsytys virtsaputken limakalvoille on minimaalinen. Tämä mahdollistaa nopean, yksinkertaisen ja turvallisen katetroinnin päivittäin.



### SpeediCath® Control (PVC-vapaa)

Tämä tyhjennyskatetri on käyttövalmiina nesteessä. Siinä on vahvistettu kartio-osa, mikä auttaa katetrin viemistä virtsaputkessa eturauhasen ja sulkiilihaksen ohi.



### EasiCath®

Toistokatetri, jossa katetripussi täytetään vedellä, ja jossa katetrin pinta on 30 sekunnin kuluttua hyvin liukas

### EasiCath® Set

EasiCath Set -tuote on täydellinen pakkaus, joka koostuu EasiCath -katetrin integroituna virtsapussiin ja suolaliuos ampullista. EasiCath Set -tuote on erinomainen esimerkiksi tilanteissa, joissa WC:n käyttö ei ole mahdollista.









## Luja® tuotevalikoima miehille

Tuote		CH	Pituus (cm)	Tuote- numero	Kpl/ ltk
Luja®	Miehet	8	33	200580	30
	Miehet	10	33	200610	30
	Miehet	12	33	200620	30
	Miehet	14	33	200640	30
	Miehet	16	33	200360	30
	Miehet	18	33	200380	30



## SpeediCath® tuotevalikoima miehille

Tuote		CH	Pituus (cm)	Tuote- numero	Kpl/ ltk
SpeediCath® Flex	Miehet	10	40	289100	30
	Miehet	12	40	289120	30
	Miehet	14	40	289140	30
	Miehet	16	40	289160	30
SpeediCath® Compact	Miehet	12	30	286920	30
SpeediCath® Soft	Miehet	10	33	270100	30
	Miehet	12	33	270120	30
	Miehet	14	33	270140	30
	Miehet	16	33	270160	30
SpeediCath® Control	Miehet	12	40	282120	30
SpeediCath® Standard	Miehet	8	40	284080	30
	Miehet	10	40	284100	30
	Miehet	12	40	284120	30
	Miehet	14	40	284140	30
	Miehet	16	40	284160	30
	Miehet	18	40	284180	30
	Miehet Tiemann	10	40	284900	30
	Miehet Tiemann	12	40	284920	30
	Miehet Tiemann	14	40	284940	30
	Miehet Tiemann	16	40	284960	30
	Lapset	6	20	287060	30
	Lapset	8	20	287080	30
	Lapset	10	20	287100	30
	Pojat	10	30	286100	30
	Pojat	12	30	286120	30



## EasiCath® tuotevalikoima miehille

Tuote		CH	Pituus (cm)	Tuote- numero	Kpl/ ltk
EasiCath	Miehet	8	40	053480	25
	Miehet	10	40	053500	25
	Miehet	12	40	053520	25
	Miehet	14	40	053540	25
	Miehet	16	40	053560	25
	Miehet	18	40	053580	25
	Miehet	20	40	053600	25
	Miehet	22	40	053620	25
	Miehet Tiemann	10	40	053800	25
	Miehet Tiemann	12	40	053820	25
	Miehet Tiemann	14	40	053840	25
	Miehet Tiemann	16	40	053860	25
	Miehet Tiemann	18	40	053880	25
	Lapset	8	20	050080	25
	Lapset	10	20	050100	25
	Pojat	8	30	050880	25
Pojat	10	30	050900	25	
EasiCath Luer Lock	Miehet	8	40	052880	25
	Miehet	10	40	052900	25
	Miehet	12	40	052920	25
	Miehet	14	40	052940	25
	Miehet	16	40	052960	25
EasiCath katetrintisetti	Miehet	10	40	280060	20
	Miehet	12	40	280070	20
	Miehet	14	40	280080	20
	Miehet	16	40	280090	20
	Miehet	18	40	280100	20
	Lapset	8	20	280120	20
	Lapset	10	20	280130	20
EasiCath Dilataatio		16		283160	30
		18		283180	30

## Coloplast Oy asiakaspalvelu

Coloplastin asiakaspalvelusta saat tuetutukea, käyttöopastusta ja neuvontaa avanne- ja kontinenssituotteille, ilmaisia tuotenäytteitä sekä asiantuntevaa henkilökohtaista palvelua

COLOPLAST ASIAKASPALVELU  
Puh. (09) 8946 750  
asiakaspalvelu@coloplast.com  
www.coloplast.fi

Coloplast kehittää tuotteita ja palveluja, joiden tavoitteena on helpottaa intiimiä terveydenhuoltoa tarvitsevien henkilöiden elämää. Läheinen yhteistyö käyttäjien kanssa auttaa meitä luomaan ratkaisuja, jotka huomioivat käyttäjien erityiset tarpeet. Kutsumme tätä intiimiterveyden-hoidoksi. Valmistamme, kehitämme ja markkinoimme avanne-, kontinenssi-, haavan- ja ihonhoitotuotteita sekä urologisia tuotteita.



Coloplast tarjoaa tuotteilleen maksuttoman **kotijakelun**. Voit tilata tuotteet Coloplastin asiakaspalvelun kautta. Tilatut tuotteet toimitetaan toivomasi ajankohtana huomaamattomasti pakattuna suoraan kotiisi. Näin arkesi helpottuu, kun sinun ei tarvitse noutaa ja kuljettaa tarvikkeita hoitotarvikejakelusta kotiin. **Tarkista palvelun saatavuus kuntasi hoitotarvikejakelusta tai kysy lisää Coloplastin asiakaspalvelusta.**



Coloplast webshop: <https://tuotteet.coloplast.fi/>

# Liity heti mukaan Coloplast® Tuki -palveluun!

[www.katetrointituki.fi](http://www.katetrointituki.fi)

Liity verkossa tai soittamalla meille puh. 09 8946 750 ja saat neuvoja ja tukea elämään toistokatetroinnin kanssa. Odotamme innolla, että voimme toivottaa sinut tervetulleeksi Coloplast Tuki -palveluun.

## Coloplast Tuki

Uusille  
asiakkaille  
ilmainen  
liittymislahja



### Verkkosivusto & sähköpostit

Tuen ympärille rakennettu verkkosivusto ja sähköpostit, jotka sisältävät artikkeleita ja luotettavia neuvoja katetroivan henkilön arkeen.



### Virtsarakkotesti

Seuraa säännöllisesti itsearviointityökalulla virtsarakkosi tilaa ja katetrointirutiiniesi toimitusta.



### Asiakaspalvelu & tuotetuki

Asiakaspalvelustamme saat tukea, vastauksia kysymyksiin ja ilmaisia tuotenäytteitä.



### Coloplast Tukenasi -lehti

Artikkeleita ja käyttäjätarinoita.

# Liity Coloplast® Tuki -palveluun

Voit liittyä Coloplast Tuki -palveluun millä tahansa alla mainituista tavoista. Muistathan, että kaikki uudet palveluun liittyneet saavat ilmaisen liittymislahjan!

- 1 Soittamalla asiakaspalveluumme (09) 8946 750 ma-pe klo 8-17
- 2 Täyttämällä ja postittamalla alla olevan lomakkeen Coloplastille (postimaksu on maksettu)
- 3 Internetissä osoitteessa [www.katetointituki.fi](http://www.katetointituki.fi)

## Haluan liittyä Coloplast Tuki -palveluun

Kun annat meille markkinointiluvan, saat mm.

- tietoa uusista tuotteista ja palveluistamme
- tietoa ajankohtaisista tapahtumista
- ilmaisia tuotenäytteitä
- vinkkejä arkeesi

Annan markkinointiluvan

Etunimi

Sukunimi

Sähköposti

Puhelin

Allekirjoitus

Päivämäärä

Luovuttamalla henkilökohtaisia ja arkaluonteisia tietojasi annat Coloplast Oy:lle suostumuksesi niiden käsittelemiseksi ja tallentamiseksi. Tietojen avulla voimme tarjota räätälöityjä palveluita ja opastusta säännöllisesti, käsitellä pyyntösi tai näytetilauksesi, sekä pitää sinut siitä ajan tasalla henkilökohtaisesti tai puhelimitse, tekstiviestillä, sähköpostilla tai postitse. Käsittelemme myös tietojasi parantaaksemme tuotteitamme ja palveluitamme ja voimme tarvittaessa ohjata sinut terveydenhuollon ammattilaisten puoleen. Voimme jakaa tietojasi tarvittaessa alihankkijoidemme kanssa käsitelläksemme pyyntösi ja siirtää tietojasi turvallisesti EU:n ulkopuolelle liiketoimintamme tukemiseksi. Voit peruuttaa suostumuksesi milloin tahansa ilman seuraamuksia kirjoittamalla osoitteeseen [privacyrequests@coloplast.com](mailto:privacyrequests@coloplast.com) tai soittamalla meille numeroon (09) 8946 750. Lisätietojen saamiseksi suostumusta varten tutustu tietosuojakäytäntöömme linkissä <https://www.coloplast.fi/global/tietosuojaseloste/>.

Coloplast Oy  
maksaa  
postimaksun

Coloplast Oy  
Tunnus: 5014320  
00003 VASTAUSLÄHETYS

Taita ja nido/teippaa kiinni, et tarvitse postimerkkiä.

Ostomy Care | Continence Care | Wound and Skin Care | Interventional Urology | Voice and Respiratory Care

Tämä materiaali sisältää tietoa Coloplastin tuotteista. Materiaalin tarkoituksena ei ole vaikuttaa Coloplastin asiakkaan, potilaan tai muun materiaalin vastaanottajan hoitokäytäntöihin tai tuotevalintoihin. Keskustele aina sinua hoitavien terveydenhuollon ammattilaisten kanssa sinulle sopivista hoitokäytännöistä ja käytettävissä olevista tuotevalinnoista.

Coloplast Oy, Äyritie 12 B, 01510 Vantaa  
[www.coloplast.fi](http://www.coloplast.fi) Coloplast logo on Coloplast A/S:n rekisteröimä tavaramerkki.  
© 2024-02 Kaikki oikeudet pidätetään Coloplast A/S. PM-18547



410N770011032